

# MANSSI

Suomen Manchesterinterrierit ry.  
J ä s e n l e h t i 0 3 b / 2 0 0 6



**Rotumääritelmän tulkintaa**

## SISÄLLYSLUETTELO:

Rotumääritelmä .....	3
Populaation koko ja rakenne .....	14
Yhteenvedo manchesterinterrierin muissa maissa tai kirjallisuudessa kuvatuista sairauksista .....	25



### Kansikuvat

Etukansi: Ch. Tyburn Irish Nimble Feet  
Kuva: Kennel Tyburn

Takakansi: Bonwild Cool Guy

### Manssimateriaali Terrilifeen

Pia Vilenius  
Muskettitie 15  
02680 ESPOO  
puh 050 5262 158  
pia.vilenius@kolumbus.fi

Lähetätkää Piale materiaalia Terrilifen manssipalstaa varten.

### Päätoimittaja

#### Taitto ja toimitus

Mira Tiilikainen  
Riimutie 4  
90900 Kiiminki  
puh 040 - 544 1222  
mira.tiilikainen@iki.fi

### Painopaikka- ja määrä

Oulun yliopiston yliopistopaino  
145 kpl

ISSN 1795-6455

### Osoitteenmuutokset

Kirsi Hiltunen  
puh 03 - 758 0550  
kirsi.hiltunen@pp.inet.fi

### Tekstin toimitus

Teksti sähköpostilla Word-dokumenttina tai sähköpostiin kirjoitettuna.

### Kuvien toimitus ja laatu

Kuvat mieluiten sähköpostilla. Digikuvia lähetettäessä niiden resoluution tulisi olla 150 - 300 dpi. Alempi-resoluutioisten kuvien laatu ei ole painokelpoinen. Toimitus pidättää oikeuden rajata kuvia uudelleen.

Seuraavaan lehteen tuleva materiaali tulee toimittaa maaliskuun loppuun mennessä.

# Manchesterinterrieri

## *Manchester terrier*

### **ROTUMÄÄRITELMÄ**

Manchester Terrier – alkuperämaa : Iso-Britannia

FCI:n ryhmä 3 Terrierit (alaryhmä 1)

(Rotumääritelmä hyväksytty FCI: 24.6.1987, käänös SKL-FKK 20.3.1997)

**YLEISVAIKUTELMA:** Tiivis- ja terverakenteinen, tyylikäs ja voimakas.

**OMINAISPIIRTEET:** Innokas, tarkkaavainen, iloinen ja reipas.

**KÄYTTÄYTYMINEN / LUONNE:** Älykäs ja uskollinen.

**PÄÄ:** Litteä, kapea, tasainen ja kiilamainen.

**Kallo-osa:** Pitkä.

**Kirsu:** Väriltään musta.

**Kuono-osa:** Silmien alta täyteläinen ja kirsua kohti kapeneva.

**Huulet:** Tiiviit.

**Leuat / hampaat / purenta:** Leuat ovat suorat. Täydellinen ja säännöllinen leikkaava purenta ts. yläleuan etuhampaat peittävät tiiviisti alaleuan etuhampaat. Hampaat ovat tasaisessa rivissä.

**Posket:** Poskilihakset eivät ole korostuneet.

**Silmät:** Pienet, säkenöivät, väriltään tummat, mantelin muotoiset, eivät ulkonevat.

**Korvat:** Pienet ja V:n muotoiset. Taitekohta on selvästi kallon ylälinjaa korkeammalla. Korvien kärjet taittuvat pään myötäisesti silmien yläpuolelle.

**KAULA:** Melko pitkä ja lavoista päätä kohti kapeneva. Niskalinja on hieman kaartuva. Ei löysää kaulanahkaa.

**RUNKO:** Lyhyt.

**Lanne:** Hieman kaartuva ja erottuva.

**Rintakehä:** Eturinta on kapea ja syvä. Kylkiluut ovat selvästi kaareutuneet.

**HÄNTÄ:** Lyhyt, tyvestään paksu ja kärkeä kohti oheneva, kiinnittynyt selän kaaren jatkeeksi, ei saa nousta selkälinjan yläpuolelle.

### **RAAJAT**

#### **ETURAAJAT:**

**Yleisvaikutelma:** Eturaajat ovat täysin suorat, hyvin rungon alle asettuneet ja pituudeltaan oikeassa suhteessa runkoon.

**Lavat:** Sileät ja viistot.

**Kyynärpäät:** Tiiviisti rungon myötäiset.

**Käpälät:** Pienet ja vahvat, muodoltaan puoliksi jäniksenkäpälät, varpaat ovat hyvin kaareutuneet.

#### **TAKARAAJAT:**

**Yleisvaikutelma:** Takaraajat ovat vahvat ja lihaksikkaat, eivät pihtikintuiset eivätkä sisäkierteiset.

**Polvet:** Hyvin kulmautuneet.

**Käpälät:** Kuten etukäpälät.

**LIIKKEET:** Suorat, vapaat ja tasapainoiset. Eturaajojen askel on maatavoittava ja takaraajojen työntö voimakas.

### **KARVAPEITE**

**Karva:** Pinnanmyötäinen, sileä, lyhyt, kiiltävä ja tiivis.

**Väri:** Kiiltävän musta mahonginpunaisin merkein, jotka ovat jakaantuneet seuraavasti: Päässä kirsu ja kuononselkä ovat kiiltävän mustat, muu kuono on kirsuun asti punaruskea. Pieni punaruskea merk-

ki kummassakin poskessa ja kummankin silmän päällä. Alaleuassa ja leuan alla on selvä V:n muotoinen kuvio. Raajat ovat polvesta alaspäin punaruskeat lukuunottamatta varpaita, joissa on mustat siveltimenvetoa muistuttavat merkit, ja aivan kypälien yläpuolella olevaa selvää mustaa täplää, ns. peukalonjälkeä. Takaraajojen sisäpuoli on punaruskea, mutta muuttuu mustaksi polvinivelen kohdalla. Hännän alapuoli ja peräpeili ovat punaruskeat, peräpeili kuitenkin mahdollisimman kapeasti, jotta häntä peittää sen. Rinnassa on kummallakin puolella pieni punaruskea merkki. Punaruskea väri takaraajojen ulkosivuilla (ns. breeching) ei ole toivottavaa. Missään tapauksessa punaruskea ja musta väri eivät saa sekoittua keskenään, vaan niiden välisen rajan tulee olla selvä.

## **KOKO**

**Säkäkorkeus:** Ihanne säkäkorkeus uroksilla 40-41 cm ja nartuilla 38 cm.

**Virheet:** Kaikki poikkeamat edellä mainituista kohdista luetaan virheiksi suhteutettuna virheen vakavuuteen.

**HUOM.** Uroksilla tulee olla kaksi normaalisti kehittynyttä kivistä täysin laskeutuneina kivespussisiin.

*(Toimittajan huomautus: arvosteluissa usein esiintyvä "tan-väri" on siis punaruskeiden värimerkkien väri.)*

Manchesterinterriereiden kanta on Suomessa ulkomuodollisesti täysin vertailukelpoinen maailmanlaajuisesti. Suurin osa Suomessa kasvatetuista manchesterinterriereistä on rotutyypiltään oikeita. Suurin vaihtelu rodun sisällä on koirien



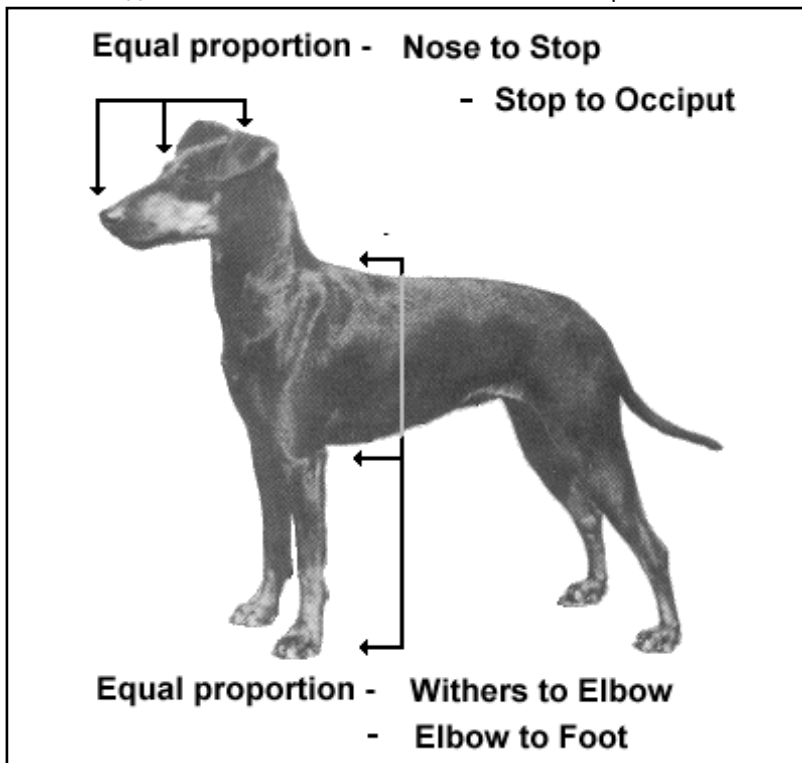
koossa. Nartut voivat olla 35 cm – 43 cm säkäkorkeudeltaan ja urokset 39 cm – 48 cm säkäkorkeudeltaan. Jalostuksessa tulisi pyrkiä vakiinnuttamaan koko lähelle rotumääritelmän kokoa, säkäkorkeus nartut 38 cm ja urokset 40 -41 cm.

## Yleisvaikutelma

Manssin yleisvaikutelmaa kuvataan rotumääritelmässä tiivis- ja terverakenteiseksi, tyylikääksi ja voimakkaaksi. Manssia ei voi kuvata ”voimapesäksi” tai ”työkoneeksi”, vaan kaikesta tulisi ilmetä virtaviivainen kokonaisuus, joka on suunniteltu nopeutta ja ketteryyttä silmällä pitäen rottien metsästykseen. Linjat ovat sulavat kauttaaltaan. Pää liittyy kaulaan pienellä kaa-

rella niskan huippukohtassa. Kaula sulautuu olkavarteen pienen lapojen takana olevan painauman (Eng. Dip) jälkeen. Sen jälkeen tulee hienoinen nousu lanteen yli menevälle kaarelle, joka on samassa tasossa lapojen kanssa. Kauttaaltaan hyvä ylälinja yhdistettynä vahvaan etu- ja takaosaan sekä hyvin kulmutuneeseen polveen muodostaa hiotun kokonaisuuden.

Rintakehä on syvä, jotta keuhkoille ja sydämelle jää paljon tilaa, mutta kuitenkin kapea, jotta ketteryys säilyy. Häntä, kaula ja pää ovat vastapainona toisilleen erittäin nopeissa käänöksissä täydestä vauhdista. Tätä tukevat myös jousimaiset ranteet, toimivat iskun vaimentimina liikkeessä ja mahdollistavat nopean suunnan vaihdon.



Kokonaisuutta tarkastellessa manssin pitäisi näyttää esimerkiksi hyvin tasapainotuneesta, elegantista ja sopuisuudesta eläimestä.

## Mittasuhteet

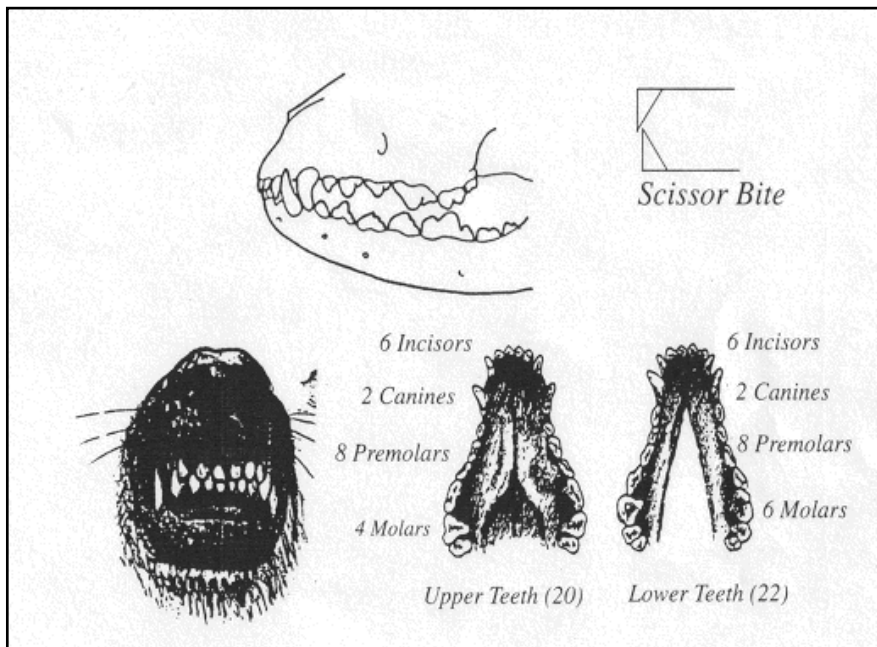
### Pää ja kaula

Pään tulee olla kapea ja kiilamainen. Pään linjat tulevat olla yhdensuuntaiset ja suorat. Kallio ja kuono-osa ovat yhtä pitkät. Silmien tulee olla tummat ja mantelin muotoiset, jotka antavat tarkkaavaisen ja valppaan katseen. Kaikkien hampaiden tulee olla tasaisessa rivissä ja täydelliset leikkaavassa purenassa. Nämä mahdollistavat saaliin pyydystämisen. Vahvat

leuat ovat elintärkeitä saaliista otteen pitämiseksi ja saaliin nopeaan lopettamiseen.

Muutamia purentavikoja ja hammaspuutoksia on esiintynyt mansseilla Suomessa.

Korvat ovat pienet ja V:n muotoiset. Korvien taitekohta tulee olla kallon ylälinjaa korkeammalla. Valitettavasti korvien asento vaihtelee suuresti. Yrityksistä huolimatta korvien asentoa ei ole pystytty vakiinnuttamaan. Tätä ongelmaa esiintyy maailmanlaajuisesti mansseilla. Korvat ovat usein liian raskaat, nk. ruusukorvat, kevyet tai pystyt. Suomessa rodussa esiintyy jonkin verran liian kevyitä kuono-osia.



Manssin oikea purenta



*kuvasarjassa olevilla koirilla on huomattavaa erinomaiset korvien asennot ja koot, pään mittasuhteet, silmien muoto ja väritys.*



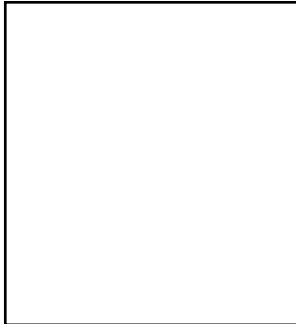
*Ch. Hardway Hegemon 1970-luvulta, joka löytyy hyvin monen Suomalaisen manssin sukutaulusta.*

Kaula on melko pitkä ja lavoista päätä kohti kapeneva. Niskalinja on hieman kaartuva. Pitkä kaula ja kaareutuva niskalinja antavat manssille elegantin ylälinjan.

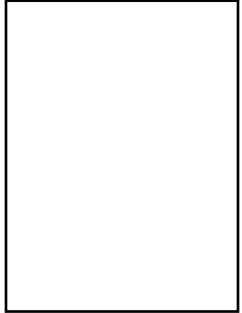
### **Runko ja häntä**

Runko on lyhyt ja tiivis. Eturinnan tulee olla syvä ja kylkiluiden hyvin kaareutuneet.

Lanneosa on hieman kaareutuva ja erot-



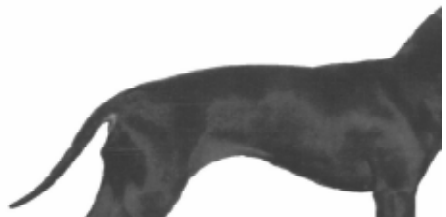
tuva. Suomessa on valitettavasti entistä enemmän yleistynyt täysin tasainen selkä ja liian pitkät lanneosat. Narttu saa olla mittasuhteiltaan aavistuksen korkeuttaan pidempi, kuin uros, mutta manssin tulee olla mieluiten neliömäinen rungoltaan kuin huomattavasti korkeuttaan pidempi.



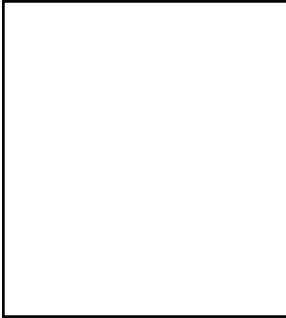
Hännän tulee olla kiinnittynyt luonnolliseksi selän kaaren jatkeeksi. Häntä on lyhyt tyvestään paksu ja kärkeä kohti oheneva. Liikkeessä häntä ei saa nousta selkälinjan yläpuolelle. Nuorilla uroksilla häntä saattaa nousta liikkeessä selkälinjan yläpuolelle mahtailun eleenä, mutta muuten hännän kiinnitykset ja kanto ovat suomessa pääsääntöisesti oikeita.

### **Raajat**

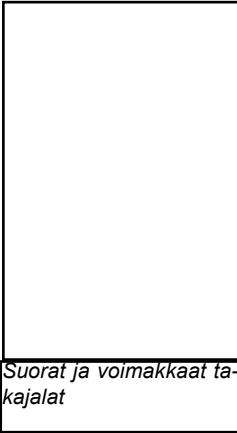
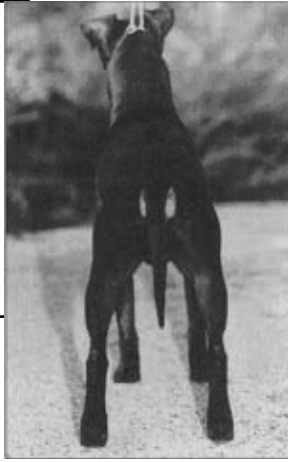
Eturaajojen tulee olla täysin suorat ja hyvin rungon alle asettuneet. Lavat ovat si-



*Manssille tyypillinen selkälinja, jossa hieman kaareutuva ja erottuva lanneosa.*



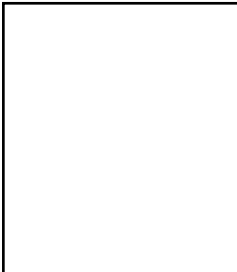
*Suorat ja rungon alle asettuneet eturaajat*



*Suorat ja voimakkaat takajalat*

leät sekä viistot ja kynnärpäät ovat tiiviisti rungon myötäiset. Suomessa esiintyy jonkin verran etujalkojen ulkokierteisyyttä. Oikein rakentuneeseen etuosaan tulee kiinnittää huomiota tarkasti, sillä suurin rasitus kohdistuu juuri etuosaan liikkeessä. Liian pysty lapa ja lyhyt olkavarsi aiheuttavat sen, että koiran liike ei ole enää tasapainossa ja raajan liike on rajoittunut.

Takaraajat ovat vahvat ja lihaksikkaat. Takaraajat eivät saa olla pihtikintuiset eivätkä sisäkierteiset. Polvet ovat kulmautuneet hyvin.



*Hyvin kaareutuneet varpaat*

Kulmaukset eivät saa olla liioitellut, vaan niiden tulee olla tasapainossa etuosan kanssa. Suomessa esiintyy manseilla jonkin verran suorita polvikulmia, jonka

seurauksena lihaksilla on vähemmän tilaa kiinnittyä ja se ilmenee kapeana reitenä ja heikkona takapotkuna liikkeessä.



*Kaivamiseen suunnitellut käpälät, suora ja voimakas ranne.*



*Puoliksi jäniksen käpälät. Himan viisto ranne toimii iskuvaimentimena. Rakennettu nopeutta ja ketteryyttä ajatellen.*



Käpälat ovat pienet ja vahvat hyvin kaa-reutuvine varpaineen. Koska manchester-rinterrierin käpälien ei tarvitse olla tehty kaivamiseen, ovat ne muodoltaan puoliksi jäniksen käpälat. Täs-sä suhteessa manssi eroaa monista muista terrieriroduista, joilla on yleensä kaivami-seen tehdyt käpälat. Manssin käpälat ovat rakennettu enemmän-kin nopeutta ja kette-ryyttä ajatellen.

### **Karvapeite ja väritys**

Väritys on Kiiltävän musta mahongin punaisin merkein. Karva-peitteen tulee olla pinnanmyötäinen, sileä,

lyhyt ja tiivis. Ongelmana on monilla koiril-la liian ohut karvapeite kaulassa ja rungon alla sekä korvissa erityisesti talvisin.

Merkit ovat jakaantuneet seuraavanlai-sesti: Päässä Kirsu ja kuononselkä ovat kiiltävän mustat, muu kuono on kirsuun asti punaruskea. Pieni punaruskea merkki kum-massakin poskessa ja kummankin silmän päällä. Alaleuassa ja leuan alla on selvä V:n muotoinen kuvio. Raajat ovat polvesta alaspäin punaruskeat lukuun ottamatta varpaita, joissa on si-veltimen vetoa muistuttavat merkit ja ai-

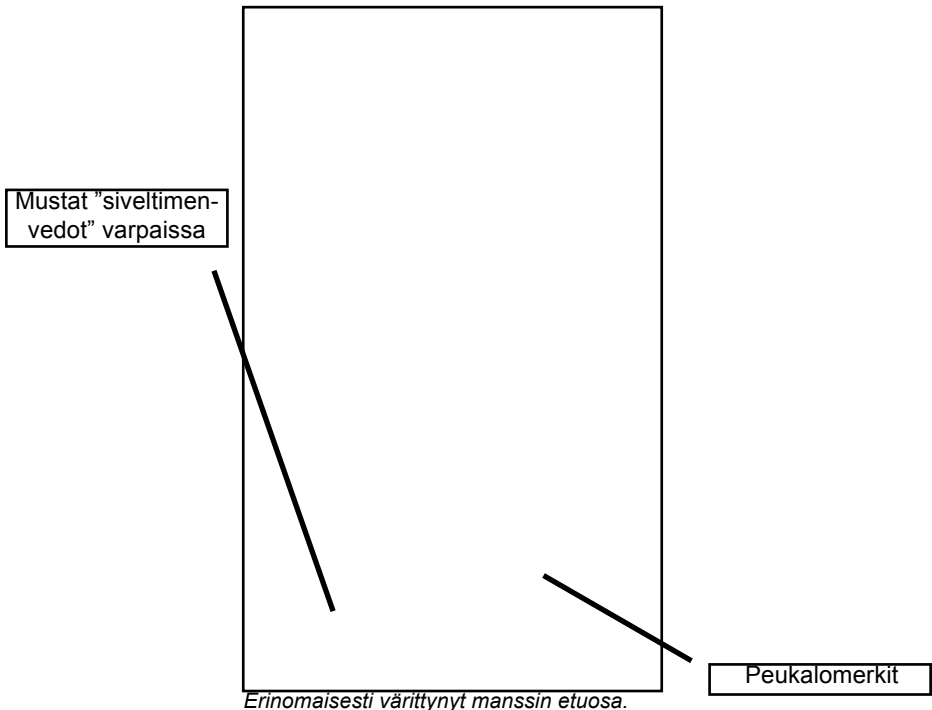


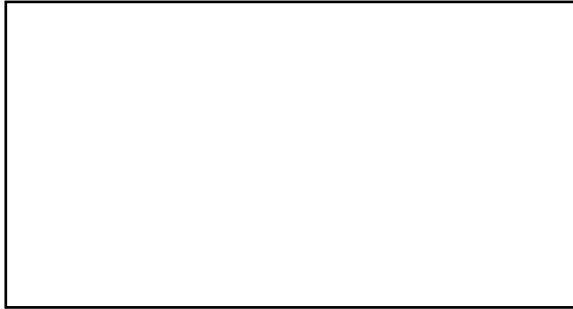
van etukäpälien yläpuolella olevaa selvää mustaa täplää, ns. peukalonjälkeä. Taka-raajojen sisäpuoli on punaruskea, mutta muuttuu mustaksi polvinivelen kohdalla. Hännän alapuoli ja peräpeili ovat punaruskeita. Peräpeiliin tulee olla punaruskea mahdollisimman kapeasti, jotta häntä peittää sen.

Käytännössä uroksia peräpeili on hyvin kapealta osin punaruskea, mutta nartuilla punaruskea alue on leveämpi. Rinnassa on kummallakin puolella pieni ruskea merkki. Rinnan merkkien ei tarvitse olla selvät, pääasia on, että merkit löytyvät.

Molemmat värit tulevat olla selkeät ja niiden rajat hyvin erottuneet.

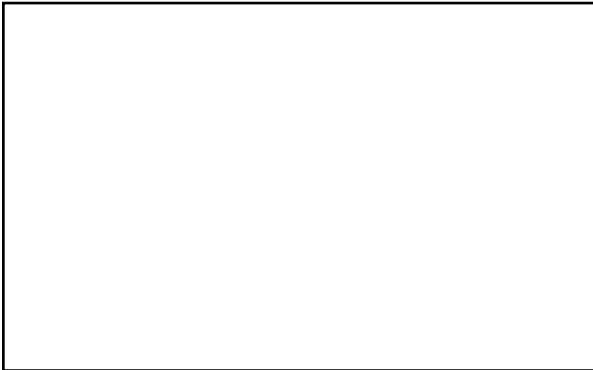
Ongelmana kaikkialla maailmassa on eturaajojen peukalomerkkien puute tai niiden häviäminen iän myötä kokonaan. Tähän ominaisuuteen tulee kiinnittää myös jalostuksessa huomiota. Toinen ongelma on värien tuhrisuus, jota on jonkin verran havaittavissa.





## Liikunta

Manssin liikkeet tulee olla suorat, vapaat ja tasapainoiset. Eturaajojen askeleen tulee olla maatavoittava ja takaraajojen työntö voimakas. Kaikki muut liikemallit ovat virheellisiä.



*Hyvä askeleen pituus edessä, ei Hackney. Hyvin tasapainotunut liike*



*Voimakas työntö taka-askeleessa ja oikea hännän asento liikkeessä.*

## Koko

Ihante säkäkorkeus:

Urokset 40-41 cm

Nartut 38 cm



# Populaation koko ja rakenne

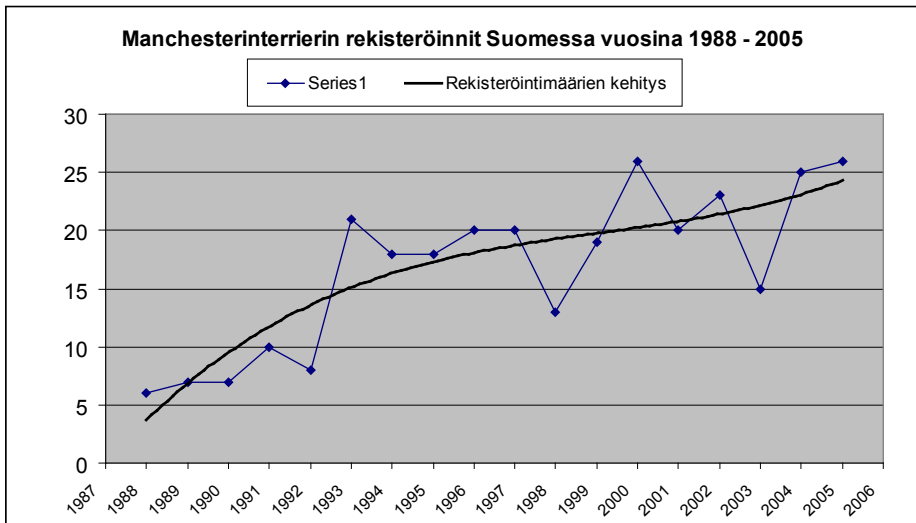
## Rekisteröintimäärät ja pentuekoot

Ensimmäinen manchesterinterrieri rekisteröitiin Suomessa 1967. Kuitenkin ensimmäiset varsinaiset rodun kantakoirat tulivat suomeen 80-luvulla. Ensimmäinen Suomessa syntynyt pentue rekisteröitiin vuonna 1986. Suomessa on rekisteröity mansseja yhteensä 311 vuoteen 2005 mennessä.

pentue on 7 pentua. Keskimääräinen pentuekoko on 3,8 pentua per pentue vuosina 1989 – 2005. Kuvassa 2 on esitettyinä pentuekoot ja pentuemäärät vuosittain vuosina 1989 – 2005.

## Tehollinen Kanta

Käsitteet populaation koko ja rakenne pitävät sisällään muun muassa suomalaisten manchesterinterriereiden määrän, niiden keskinäiset sukulaisuussuhteet ja

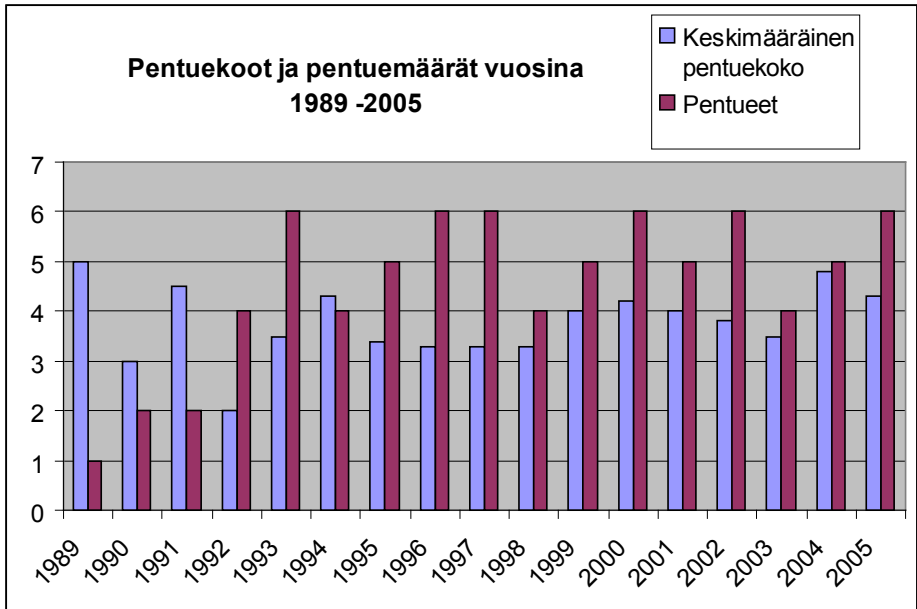


Kuva 1. Manchesterinterriereiden rekisteröintimäärät ja niiden kehitys vuosina 1988 – 2005

Pentueiden määrä on vuosittain vaihdellut yhden ja kuuden pentueen välillä. Keskimääräisesti suomessa on vuosittain syntynyt 4,5 pentuetta vuosina 1989 – 2005. Pentueiden koon keskiarvo vuosittain on vaihdellut yhden ja viiden välillä vuosina 1989 – 2005.

Suurin suomessa syntynyt ja rekisteröity

erilaisten sukulinjojen olemassaolon. Populaation kokoon eivät vaikuta ainoastaan syntyvien pentueiden määrät, vaan myös niiden vanhempien sukulaisuussuhteet useiden sukupolvien taakse ja se, käytetäänkö jotain tiettyä koiraa tai sukulinjaa keskimääräistä enemmän jalostukseen. Myös tuontikoirat ja niiden jalostuskäytön suosio vaikuttavat populaation rakentee-



Kuva 2. Pentuekoot ja pentuiden määrät vuosina 1989 - 2005

seen niin hyvässä kuin valitettavasti pahassakin.

Monimuotoisuus populaatorakenteessa on rodulle suuri etu. Populaatiokoko saadaan mahdollisimmansuureksi muun muassa karttamalla matadorijalostusta, samojen yhdistelmien uusimista ja saman sukuisten jalostuskumppaneiden käyttämistä sisaruksille.

## Tehollinen populaatiokoko

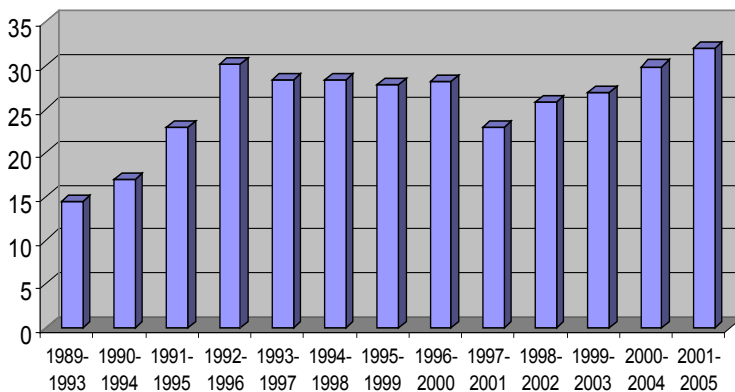
Yksi tapa arvioida rodun piirissä esiintyvää jalostuksellista vaihtelua ja jalostuspohjan laajuutta, on laskea tehollista populaatiota. Laskukaava tälle on  $4 \cdot Nm \cdot Nf / (Nm + Nf)$ . Nm kuvaa siitokseen käytettyjen uroksien ja Nf siitokseen käytettyjen narttujen lukumäärää. Tulee muistaa, että laskelma on kuitenkin vain suuntaa antava ja antaa yleensä paremman kuvan kokonaistilanteesta kuin se itse asiassa onkaan, koska

siinä ei huomioida esimerkiksi käytettyjen koirien keskinäisiä sukulaisuussuhteita. Jotta populaatiossa säilyisi riittävä monimuotoisuus ja geenihävikki pystyttäisiin pidemmällä aikavälillä minimoimaan, tulisi tehollisen populaatiokoon olla yhdessä koirasukupolvessa (noin 4-5 vuotta) vähintään 200.

## Sukusiitosprosentti

Sukusiitoksella tarkoitetaan toisilleen sukua olevien koirien yhdistämistä. Tällä voidaan menettää perinnöllistä vaihtelua ja sen vaarana on haitallisten, resessiivisesti periytyvien geenien yleistyminen. Sukusiitoksen haittoina on raportoitu muun muassa hedelmällisyyden ja vastustuskyvyn heikkenemistä sekä luonnetta ongelmia. Onnistuessaan sukusiitoksella voidaan saada positiivisiakin tuloksia ja

### Tehollisen populaation kehitys viisivuotiskausittain



Kuva 3. Tehollisen populaation kehitys manchesterinterrierillä viisivuotiskausittain 1989-2005.

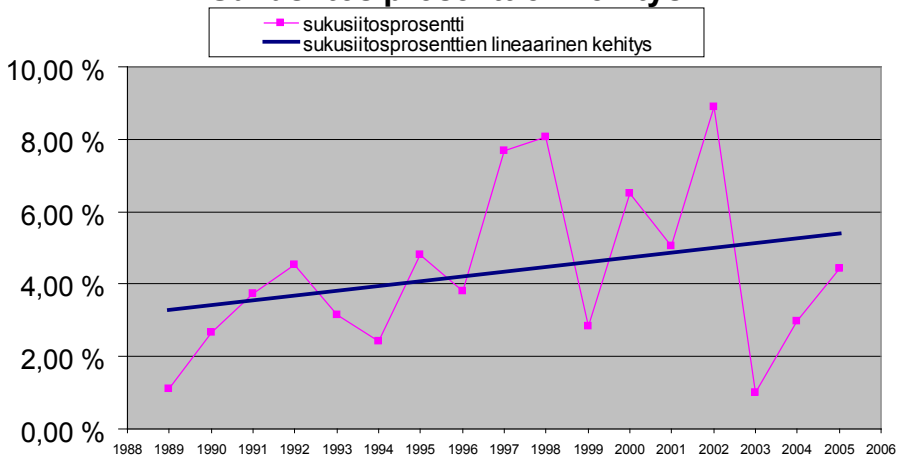
vakiinnuttaa esimerkiksi jotain tiettyä ominaisuutta kantaan.

Sukusiitosprosentilla tarkoitetaan matemaattista arvoa, jolla kuvataan jalostusyhdistelmästä syntyvän yksilön mahdollisuutta periä esivanhempiensa identtisiä geenejä vanhemmiltaan. Sukusiitosprosentti lasketaan tietyn matemaat-

tisen kaavan mukaisesti, mutta nykyisin on olemassa erinomaisia sukutauluohjelmia, jotka antavat tämän prosentin ilman käyttäjänsä matemaattisia taitoja. Yksittäiselle yhdistelmälle suositus on alle 6,25 % (vähintään 5 sukupolvesta laskettuna), joka vastaa serkusten paritusta.

Manssien sukusiitosaste on noususuun-

### Sukusiitos prosenttien kehitys



Sukusiitosprosentit ja niiden kehitys vuosina 1989-2005

tainen. Tämä johtuu siitä, että Suomessa manssien jalostus on aloitettu vain muutamalla kantakoiralla, joiden jälkeen tuonteja on tullut vain harvakseltaan. Näistä kantakoirista kolme urosta löytyvät melkein kaikkien suomessa syntyneiden

pentueiden sukutauluista. Nämä urokset myös kertaantuvat sukutauluissa useaan kertaan. Myös muutamalla 1990- ja 2000-luvulla jalostuskäytössä olleella nartulla on ollut voimakas vaikutus suomalaisessa nykypopulaatiossa.

	2005	2004	2003	2002	2001	2000	1999	1998	1997	1996
Pennut (kotimaiset)	26	24	14	23	20	25	20	13	20	20
Tuonnit	0	1	1	0	0	1	0	0	0	0
Rekisteröinnit yht.	26	25	15	23	20	26	20	13	20	20
Pentueet	6	5	4	6	5	6	5	4	6	6
Pentuekoko	4,3	4,8	3,5	3,8	4,0	4,2	4,0	3,3	3,3	3,3
Kasvattajat	4	4	3	5	3	3	3	4	3	4
Urokset										
- kaikki	6	3	4	5	5	5	4	3	4	5
- kotimaiset	6	2	3	4	3	4	1	2	1	3
- tuonnit	0	1	0	0	1	1	2	1	3	2
- ulkomaiset	0	0	1	1	1	0	1	0	0	0
- keskimääräinen jalostuskäytön iä	3,25 v	5,7 v	6 v	4,5 v	5,5 v	4,8 v	4,3 v	5,9 v	5,4 v	3,9 v
Nartut										
- kaikki	6	5	4	6	5	6	5	4	6	6
- kotimaiset	6	5	2	5	5	6	4	3	6	5
- tuonnit	0	0	2	1	0	0	1	1	0	1
- keskimääräinen jalostuskäytön iä	3,75 v	4,9 v	5,4 v	5 v	5,5 v	5,25 v	4 v	3,9 v	3,5 v	4,25 v
Isoisät	8	10	9	8	9	11	9	6	7	8
Isoäidit	6	10	9	10	7	12	8	6	7	7
Tehollinen populaatio	12	8	8	11	10	11	9	7	10	11
Sukusiitospro-sentti	4,44 %	2,96 %	1,00 %	8,91 %	5,05 %	6,50 %	2,83 %	8,06 %	7,68 %	3,80 %

Taulukko 1. Yksittäisten koirien käyttö jalostukseen

koira	syntymävuosi	pentueita	jälkeläisiä	jälkeläisiä toisessa polvessa
Alma Tobias	1993	9	32	27
Eaglespur Kobra	1988	9	27	37
Tyburn Rhadamanthus	1987	6	21	58
Brenandi Starsearcher	1989	5	20	54
Eaglespur Rebecca	1987	6	18	45
Tyburn Skia	1988	5	17	38
Huia of Hardway	1989	3	12	34
Jörkstadens Black Twilight	1988	2	6	12
Eaglespur Red Kite	1994	1	5	11
Megellan Sorrel	2004	1	5	0
Tyburn Uranus	1990	1	4	13
Dario von der Beckrather Muehle	1995	1	4	35
Tyburn Dione	1999	1	4	5

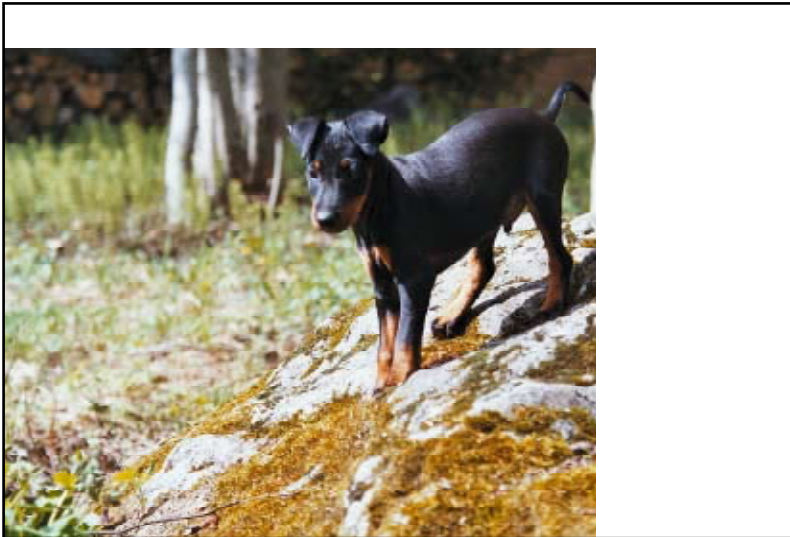
*Taulukko 2. Suomeen tuodut roduin "kantakoirat" ja ulkomaiset urokset, joita on käytetty jalostukseen*



*Kuva: Sari Laitinen*

koira	syntymävuosi	pentueita	jälkeläisiä	jälkeläisiä toisessa polvessa
Tyburn Rhadamanthus	1987	6	21	58
Brenandi Starsearcher	1989	5	20	54
Eaglespur Rebecca	1987	6	18	45
Tyburn Skia	1988	5	17	38
Eaglespur Kobra	1988	9	27	37
Dario von der Becrather Muehle	1995	1	4	35
Huia of Hardway	1989	3	12	34
Alma Tobias	1993	9	32	27
Tyburn Uranus	1990	1	4	13
Björkstadens Black Twilight	1988	2	6	12

*Taulukko 3. Kymmenen eniten toisessa polvessa jälkeläisiä omaavaa koiraa*



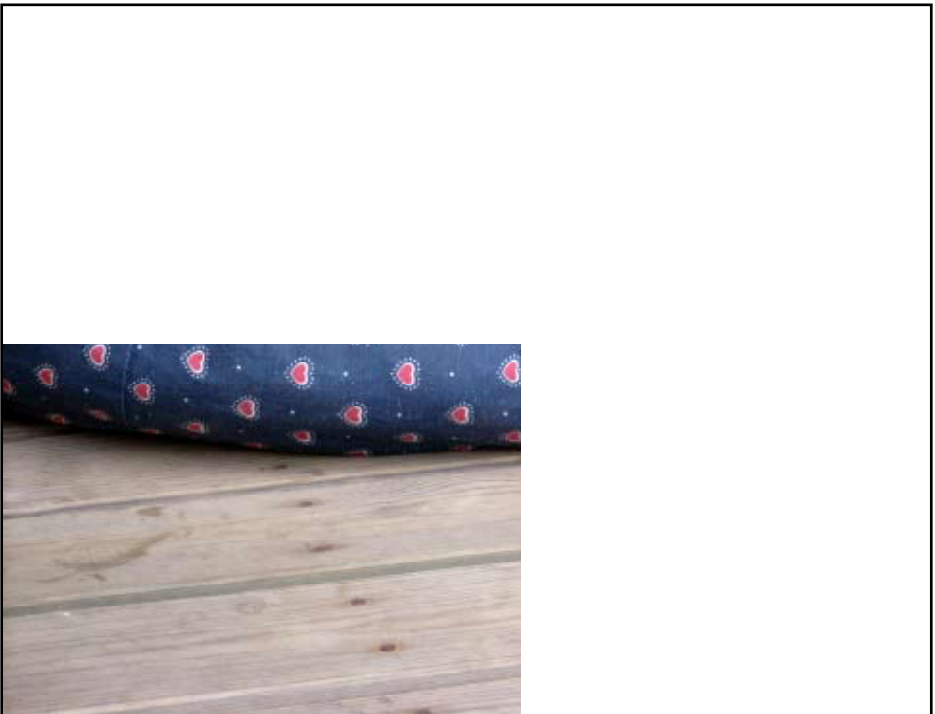
*Kuva: Sari Laitinen*

# Suomalainen kanta

uros	syntymävuosi	pentueita	jälkeläisiä	jälkeläisiä toisessa polvessa
Kimblewick I See a Comet	1996	9	38	13
Alma Tobias	1993	9	32	27
Eaglespur Kobra	1988	9	27	37
Tyburn Rhadamanthus	1987	6	21	58
Brenandi Starsearcher	1989	5	20	54
Hilmanter's Figaro	1996	4	18	13
Kimblewick Kasper	1991	4	17	52
Kimblewick Fireballoon	2003	3	14	0
Dixie Queen's Antonius	1998	3	14	0
Kimblewick Desert Storm	1994	2	9	7
Kimblewick Heron	1991	2	7	11
Kimblewick Fine by Dario	2003	1	7	0
Kimblewick Gimli	2003	1	6	0
Eaglespur Red Kite	1994	1	5	11
Hannula Renholms Gustav Blom	1999	1	5	14
Kimblewick Unity	1993	1	5	24
Dario von der Beckrather Muehle	1995	1	4	27
Hilmanter's Cassius Clay	1993	2	4	18
Tyburn Uranus	1990	1	4	13
Kimblewick Robin Hood	1993	1	4	0
Hilmanter's Beethoven	1993	1	4	2
Hannula Renholms Bagarenisanremo	1999	1	4	0
Hilmanter's Hillbilly	2002	1	3	0

Taulukko 4. Kaikki Suomessa jälkeläisiä saaneet urokset vuosina 1989 - 2005

uros	syntymävuosi	pentueita	jälkeläisiä	jälkeläisiä toisessa polvessa
Kimblewick Fonzie	1990	1	3	5
Kimblewick Zeus	1995	1	3	0
Hilmanter's Edward	1995	1	2	0
Hannula Renholms Fänrikrosenströ	1999	2	2	0
Fanatic's Zirkon	2000	1	2	0
Kimblewiock Kosmos	1991	1	1	0



Kuva: Riitta Savolainen

Seuraavassa kaaviossa on esitettyä Suomessa eniten jälkeläisiä omaavien kymmenen uroksen keskinäiset sukulaisuussuhteet. Kymmenen uroksen joukkoon mahtuu kolme tuontiuropa Englannista (Tyburn Rhadamanthus, Eaglespur Kobra, Brenandi Starsearcher), jotka löy-

tyvät melkein kaikkien suomessa syntyneiden pentueiden sukutaulusta. Neljäs tuontiuropa, joka on kymmenen eniten käytetyn joukossa, on Alma Tobias. Alma Tobiasen jälkeläisiä ei kuitenkaan ole käytetty jalostukseen huomattavissa määrin.

**Eaglespur Kobra**  
27 jälk.

**Tyburn Rhadamanthus**  
21 jälk.

**Brenandi Starsearcher**  
20 jälk.

Kimblewick  
Daisy Chain

**Hilmanter's  
Cassius Clay**  
4 jälk.

Kimblewick  
Just-  
For-Me

Kimblewick  
Feidra

**Kimblewick  
Desert Storm**  
9 jälk.

**Kimblewick I  
See A Comet**  
38 jälk.

**Kimblewick  
Kasper**  
14 jälk.

**Dixie Queen's  
Antonius**  
14 jälk.

**Hilmanter's  
Figaro**  
18 jälk.

**Kimblewick Fire  
Balloon**  
14 jälk.

*Kaavio 1. Suomessa eniten jalostukseen käytettyjen urosten keskinäiset sukulaisuussuhteet*

#	uros	tilastointiaika				yhteensä	
		pentueita	pentuja	% -osuus	kumulat. %	pentueita	pentuja
1	Kimblewick I See a Comet	9	38	18,63	19	9	38
2	Alma Tobias	9	32	15,69	34	9	32
3	Hilmanter's Figaro	4	18	8,82	43	4	18
4	Kimblewick Fire Balloon	3	14	6,86	50	3	14
5	Dixie Queen's Antonius	3	14	6,86	57	3	14
6	Kimblewick Kasper	3	12	5,88	63	3	12
7	Brenandi Starsearcher	3	11	5,39	68	3	11
8	Kimblewick Desert Storm	2	9	4,41	73	2	9
9	Kimblewick Fine by Dario	1	7	3,43	76	1	7
10	Kimblewick Gimli	1	6	2,94	79	1	6
11	Hannula Renholms Gustav Blom	1	5	2,45	81	1	5
12	Kimblewick Unity	1	5	2,45	84	1	5
13	Eaglespur Red Kite	1	5	2,45	86	1	5

*Taulukko 6. Urokset joilla vähintään 5 jälkeläistä vuosina 1996-2005*



*Kuva: Sari Laitinen*

narttu	syntymävuosi	pennut		
		pentueet	yhteensä	toisessa polvessa
Kimblewick Honeybunch	1996	5	27	20
Kimblewick Just-for-Me	1996	5	22	27
Eaglespur Rebecca	1987	6	18	45
Kimblewick Feidra	1990	4	17	75
Tyburn Skia	1988	5	17	38
Hannula Renholms Majpämalo	1996	3	16	19
Kimblewick Rhea	1993	4	13	0
Kimblewick Pick-Me-Up	1992	4	13	22
Huia of Hardway	1989	3	12	34
Hilmanter's Heartbreaker	2002	2	11	0
Kimblewick Daisy Chain	1994	3	11	14

*Taulukko 7. Nartut, joilla vähintään 10 jälkeläistä vuosina 1989 - 2005*

# Yhteenveto manchesterinterrierin muis- sa maissa tai kirjallisuudessa kuvatuista sairauksista

Rodun kotimaa Iso-Britannia

Rodun kotimaasta on hyvin vaikea saada minkäänlaista tilastotietoa manchesterinterriereiden terveydestä, koska Iso-Britanniassa ei julkaista terveystuloksia, saati kerätä niitä tilastoiksi. Kuitenkin BMTC (British Manchesterterrier Club) suoritti 1999 terveystutkimuksen, jonka tuloksia seuraavassa.

British Manchester Terrier Club (BMTC) teki mansseille terveystutkimuksen kyselylomakkeella 1999. Kysely palautui 1980-98 välillä syntyneiden 40 uroksen ja vuosien 1977-98 välillä syntyneiden 67 nartun osalta. Uroksista 37,5 %:lla oli elämänsä aikana ollut terveysongelmia. Nartuista taas 49 %:lla oli ollut joitain terveysongelmia.

Urosten sairauksista yleisimmät olivat niveltulehdus, ihotulehdus, sydänvaivat, eturauhastulehdus, sylkirauhasentukos, kilpirauhasen vajaatoiminta, erilaiset kasvaimet, anaalirauhastulehdus, Cushingin oireyhtymä (lisämunuais sairaus) ja paksun-suolentulehdus. Ottaen huomioon että oli ainoastaan 40 vastanneita, eri sairauksien määrä oli suuri. Tutkimuksista ei selviä, kuinka moni koira on sairastanut samaa sairautta, paitsi nartuilla anaalirauhasten osalta.

Nartut elivät keskimääräisesti hieman pidempään kuin urokset eli noin 11,9 vuotta. Suurin osa nartuista ylitti 10 vuoden iän, yksi eli jopa 16-vuotiaaksi. Kuolinsyytä oli myös kysytty ja ne vaihtelivat hieman urosten ja narttujen välillä. Urosten tavallisimmat kuolinsyyt olivat autokolarit, korkea ikä, syöpä tai sydänvika.

Nartut taas kuolivat syöpään liittyviin sai-

rauksiin, korkeaan ikään, autokolareihin ja sydän-ongelmiin. Nartuista 27 oli saanut pentuja, ja näistä 10:llä teetettiin vain yksi pentue. Syntyneiden pentujen lukumäärä liikkui 2-6 välillä. Koska otannassa oli enemmän narttuja kuin uroksia (uroksia 40 ja narttuja 67) varsinaista eroa sukupuolten välillä ei voi luotettavasti osoittaa.

Raportissa ei ollut yhtään mainintaa tyyppin 1 v. Willebrandin verenvuototaudista. Englannissa on mansseja testattu ja kantajia on löytynyt, mutta koska kasvattajat eivät astuta tietoisesti kahta kantajaa keskenään sairaita ei ilmene. Suhtautuminen tautiin rodun kotimaassa on suhteellisen välinpitämätöntä. Useimmat kasvattajat eivät testautta edes testautta koiriaan taudin varalta.

## Muu maailma

Iso-Britannian ulkopuolella mansseja tava-  
taan eniten Yhdysvalloissa ja Canadassa. Pohjois-Amerikassa on suoritettu Terveystutkimus molempien maiden manchesterinterrieri rotuyhdistyksen voimin 2002.

Huomioon tulee ottaa, että tutkimuksissa on laskettu manchesterinterriereiksi myös englanninkääpiöterrierit, jotka kulkevat Pohjois-Amerikassa nimellä Toy manchesterterrier.

## AMTC:n ja CMTC:n tutkimus:

Kesän 2002 aikana Amerikan ja Canadian Manchesterinterrierikerhot teettivät kattavan terveystutkimuksen. Tutkimuksessa haluttiin selvittää tunnettujen sairauksien yleisyys. Tuloksista huomataan oikean tyyppisen jalostuksen merkitys rodun kehitykselle.

Tutkimusta varten lähetettiin 243 kpl ky-

selylomakkeita, joista USA:han 197 kpl ja Canadaan 26 ja internetin välityksellä (e-mail) 20 kpl. Tutkimukseen vastasi kuitenkin ainoastaan 86 kpl, joka on vain 35.4 %. (Otannan pienuus saattaa vääristää tuloksia Suom. Huom.).

Odotetusti suurin / yleisin sairaus oli Von Willebrandtin sairaus. Esiintymistiheys otannasta oli 2.72 % (28 tapausta).

Erityyppisiä syöpäkasvaimia havaittiin ainoastaan 4 kpl mikä on verrattain melko vähän. Tapauksista löytyi seuraavat syöpätyypit ja niiden prosentuaalinen osuus otannasta. Solusyöpä (0.29 %) rustokasvain (0.10 %) imusolmukeisyöpä (0.39 %) pahanlaatuisen ihosyöpä (0.29 %) nisäkasvaimet (0.29 %) leukemia (0.10 %) luusyöpä (0.10 %).

Tässä muutamia sisäelinsairauksia, jotka näyttävät tutkimuksen mukaan olevan Manchesterin terriereille merkittäviä: Kilpirauhaseen liittyvissä sairauksissa kilpirauhasen vajaatoiminta oli selkeästi yleisin 27 kpl (2.62 %) viidellä yksilöllä todettiin kilpirauhasen liikatoiminta (0.49 %) lisämunuaisen liikatoiminta (Cushingin syndrooma) (0.68 %) lisämunuaisen vajaatoiminta (Addisonin sairaus) (0.58 %) diabetes (0.10 %) haimasairaus (0.10 %).

Kuuroja yksilöitä löydettiin 15 kpl (1.46 %) aikaisemmassa tutkimuksessa (1960 – 1989) löydettiin ainoastaan 4 kpl (1.18 %) muita sairauksia krooninen korvatulehdus (0.10 %) ja korvapunkit (0.10 %).

Yleisin ruoansulatushäiriö johtui ulosteiden syömisestä (Coprophagia) 139 kpl (13.51 %). Anaalirauhasen ongelmia havaittiin 35 koiralla (3.4 %). Kockidioosia esiintyi 27 koiralla (2.62 %). Kockidioosi on yksisoluisen Eimeria-loisen aiheuttama suolistosairaus . Giardia-infektiota

(yksisoluisen loisen havaittiin 24 kpl (2.33 %). Sappinesteiden oksennus syndrooma löydettiin 14 kpl (1.36 %).

Muihin ruoansulatussairauksiin sisältyy paksusuolen tulehdus (0.49 %) ummetus (1.46 %) krooninen ripuli (0.29 %) ruokatorven ahtaus (0.10 %) vatsalaukun paisuminen ja kiertyminen (0.19 %). närästys (0.10%)suolitulehdus(0.29%)ärtynyt suoli (0.39 %) ruokatorven laajentuma (0.39 %) liikalihavuus (0.87 %) ruokahaluttomuus (0.78 %) mahalaukun verenvuotosairaus (0.10 %) äkillinen haimatulehdus (0.49 %).

Yleisin sydänsairaus oli sydämen sivuääni 28 kpl (2.72 %). Yleisin ikä jolloin sivuääni todettiin, oli 4.67 vuotta. Sydänlihassairautta havaittiin 13 koiralla (1.26 %), kun edellisessä tutkimuksessa (1960- 1989) sairautta havaittiin ainoastaan 3 kpl (0.89 %), tästä voidaan päätellä sairauden olevan huomattavassa kasvussa (suom. huom.).

Muihin sydänsairauksiin kuuluvat: rytmihäiriö (0.19 %) eteisväliseinäaukko (Atrial septal defect ASD) (0.19 %) ahtauttava sydänsairaus (0.19 %) sydäninfarkti (0.29 %) läppävika (Valve Dysfunction) (0.19 %) suurentunut sydän (0.19 %)

Tutkituista koirista 189:ä oli puutteita hampaissa (18.37 %). Yläpurenta 30 kpl (2.92 %) alapurenta 47 kpl (14.57 %) ientulehdus (4.86 %).

Syyhyypunkki todettiin 64 koiralla (6.22 %). Yleistä sikaripunkkia havaittiin (0.68 %) ja paikallista (1.85 %). Karvanlähdestä johtuvaa karvakatoa oli 19.kpl (1.85 %). Pälvitsiltsaa todettiin 28 kpl (2.72 %).

Muita ihosairauksia: Atooppinen iho (0.78 %). Hot Spot (0.29 %). systeeminen lupus erythematosus (pitkäaikainen autoimmuu-

ninen sidekudostauti) (0.19 %). Juvenile Cellulitis (ihonalaisen sidekudoksen bakteeritulehdus) (0.49 %). Pyoderma (ihotulehdus) (0.29 %). Ihon talirauhastulehdus (0.97 %).

Tutkimuksessa ei havaittu ainoatakaan infektio tartuntaa koirilla.

Maksan vajaatoimintaa ei havaittu tutkimuksessa, mutta haimasairaus todettiin yksilöllä (0.39 %). Maksakirroosia todettiin kahdella (0.19 %).

Yleisin tuki- ja liikuntaelinsairaus oli lonkanivelen sairaus 15 kpl (1.46 %). Polvi- ja kyynärnivelen luiskahtaminen 12 kpl (1.17 %). Nivelreumaa havaittiin 5 kpl (0.49 %).

Erilaisia kohtauksia havaittiin 10 kpl (0.97 %) ja epilepsiaa 3 kpl (0.29 %). Vapinaa havaittiin 6 koiralla (0.58 %). Liikkeiden yhteensovittamishäiriö ilman halvausta (ataksia) 5 kpl (0.49 %).

Yleisin silmäsairaus oli harmaakaihi, jota löydettiin 14 koiralla (1.36 %)

Laskeutumaton kives todettiin 33 koiralla (3.21 %). Piilokiveksiä todettiin 6 kpl (0.58 %). Takakannuksia havaittiin 24 koiralla (2.33 %) Napatyryä oli 18 koiralla (1.75 %). Hedelmättömyyttä oli uroksilla 14 kpl (1.36 %) ja nartuilla vain 2 kpl (0.19 %).

Muita syntymävikoja havaittiin: keskenmeno (0.10 %) vaikea synnytys (0.58 %) herpes (0.58 %) kaksineuvoisuus (0.19 %) nisätulehduksia (0.58 %) ja steriloituja koiria (0.49 %).

Yleisin munuaissairaus oli Amyloidirappio (valkuaisen kasautuminen kudoksiin) (0.68 %) Virtsakiviä (0.78 %).

Ruoka allergioita Löytyi 12 kpl ja (1.17 %).

Vastaajia pyydettiin yksilöimään koirien

luonnehäiriöt jotka osoittavat huomattavaa aggressiivisuutta tai ujoutta. Ujoja tai aggressiivisiä oli 38 tapausta (3.69 %). Pelokkaita koiria oli 25 kpl (2.43 %) Pelkopurijoita oli 11 (1.07 %) Hätäpissaamista oli 19 koiralla (1.85 %). edellä mainitut tapaukset perustuvat vastaajien omiin mielipiteisiin. Tuloksista ei voi tehdä suoria johtopäätöksiä koirien luonnevioletta (suom. Huom.)

2



Y h d i s t y k s e n k o t i s i v u t

**WWW.MANSSI.NET**